



## Anleitung Geoportal Dauerbewilligungen

Das Geoportal Dauerbewilligungen ist grundsätzlich intuitiv und selbsterklärend aufgebaut. Die nachstehenden Beschreibungen erläutern zusätzlich die wichtigsten und erweiterten Funktionen, damit eine rasche und unkomplizierte Bedienung möglich ist.

### 1. Zugriff und Hilfe

Das [Geoportal Dauerbewilligungen](#) ist eine Applikation in ArcGIS Online, welche eine cloudbasierte Plattform darstellt, die es ermöglicht, geografische und fachliche Daten zu erstellen und direkt im Browser zu teilen.

Eine Registrierung mit Benutzernamen und Passwort ist nicht notwendig, die Informationen sind öffentlich zugänglich.

Bei fachlichen Fragen wenden Sie sich bitte an die Schadenwehr Gotthard:  
[sonderbewilligungen@astra.admin.ch](mailto:sonderbewilligungen@astra.admin.ch) , +41 41 885 03 20

Für weitere Informationen über ArcGIS Online konsultieren Sie bitte die [Online-Dokumentation](#).

### 2. Aktualität

Die Daten im Geoportal Dauerbewilligungen werden regelmässig auf deren Vollständigkeit und Aktualität überprüft, damit eine sichere Anwendung sichergestellt ist. Eine jährliche Überprüfung findet in der Regel im Zeitraum Oktober des jeweiligen Jahres statt. Punktuelle Änderungen können auch im Laufe eines Jahres stattfinden.

### 3. Dateninhalt und Darstellung

Das Geoportal Dauerbewilligungen enthält grundsätzlich alle Informationen für die Dauerbewilligungen zu den jeweiligen Regionen, Strecken und deren zugehörigen Parametern von Gewicht, Höhe, Breite und Länge.

Ergänzend dazu finden sich weitere, detaillierte Informationen zu den Nationalstrassen, Kantonsstrassen, Gebiete der ASTRA-Filialen, Kantonsgrenzen, Inventarobjekten des ASTRA sowie den kantonalen Ausnahmetransportrouten.

Das gesamte Netz der Nationalstrassen ist in kurze, logische Segmente aufgeteilt. Dies sowohl auf den Stammstrecken wie auf den Zubringern, Rampen sowie den Ein- und Ausfahrten. Dies hat den Vorteil, dass jede einzelne Verkehrsbeziehung unabhängig von einer anderen dargestellt werden kann. Jedes einzelne Segment enthält die Parameter Gewicht, Höhe, Breite und Länge. Die zahlreichen Informationen können entweder anhand einer Abfrage gefiltert oder mittels Layern farblich dargestellt werden.

## 4. Geoportal Dauerbewilligungen

Die Darstellung des Geoportals kann je nach Grösse und Auflösung des verwendeten Bildschirms variieren. Für eine optimale Darstellung empfehlen wir, den Seitenzoom bei Bedarf anzupassen (ctrl+ Scrollen mit der Maus ausserhalb der Karte).

### 4.1 Startseite

Beim Aufruf der Adresse [Geoportal Dauerbewilligungen Nationalstrassen](#) werden als Standard in der Karte (1) die ganze Schweiz und die Regionen dargestellt. Auf der linken Seite sind in der Abfrage (2) keine Werte eingetragen, keine Region ausgewählt und der Layer (3) für die Abfrage ist voreingestellt. Die Sprache wird anhand des verwendeten Links und der Sprache auf dem PC eingestellt.

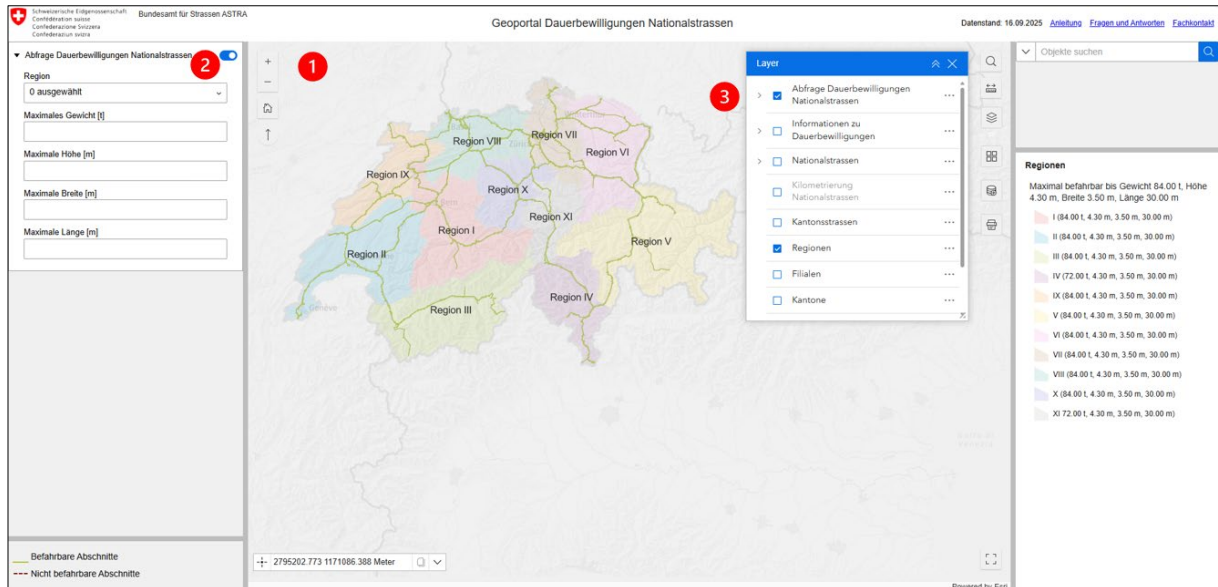


Abbildung 1: Startseite

## 4.2 Abfrage

Mit der Funktion Abfrage (1) können die Parameter Gewicht, Höhe, Breite und Länge gefiltert und visuell in der Karte dargestellt werden. Dies kann für beliebige Kombinationen der Regionen vorgenommen werden. Die Eingabe von einzelnen Werten oder Kombinationen sind möglich. Das Ergebnis wird aufgrund der eingegebenen Werte mit befahrbaren und nicht befahrbaren Abschnitten (2) in der Karte dargestellt. Für die Kartendarstellung ist der entsprechende Layer „Abfrage Dauerbewilligungen Nationalstrassen“ (3) einzuschalten.

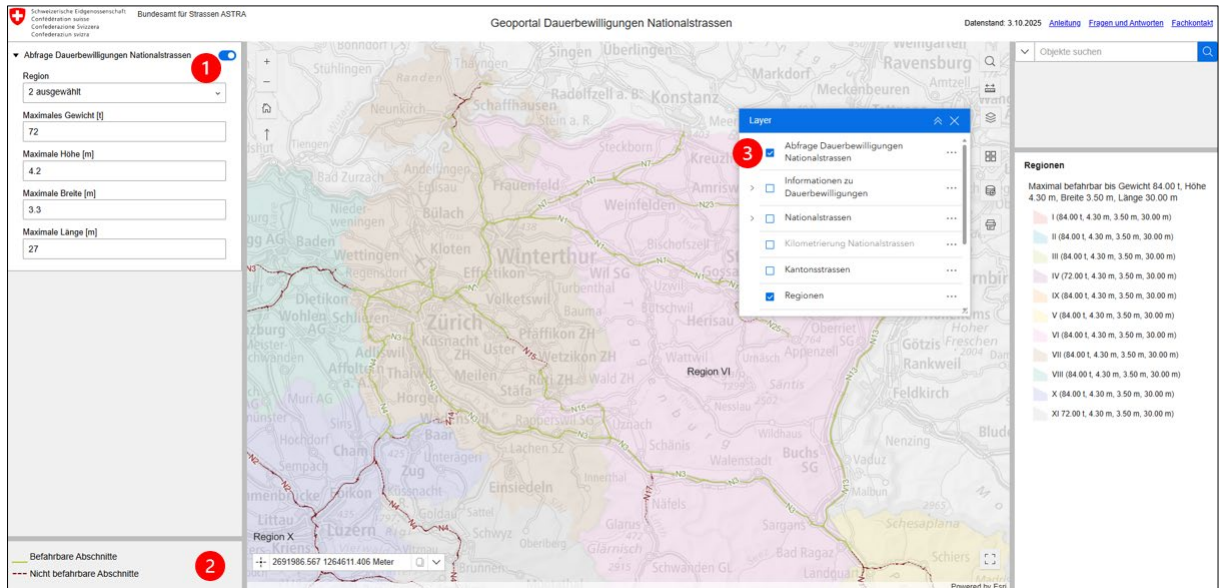


Abbildung 2: Abfragefunktionen

Für detaillierte Informationen kann in der Karte ein Segment angewählt werden und es öffnet sich ein Pop-up (1). Für eine neue oder angepasste Abfrage können die Werte in den Eingabefeldern (2) angepasst werden, mit Enter bestätigt und die Ergebnisse in der Karte werden automatisch aktualisiert.

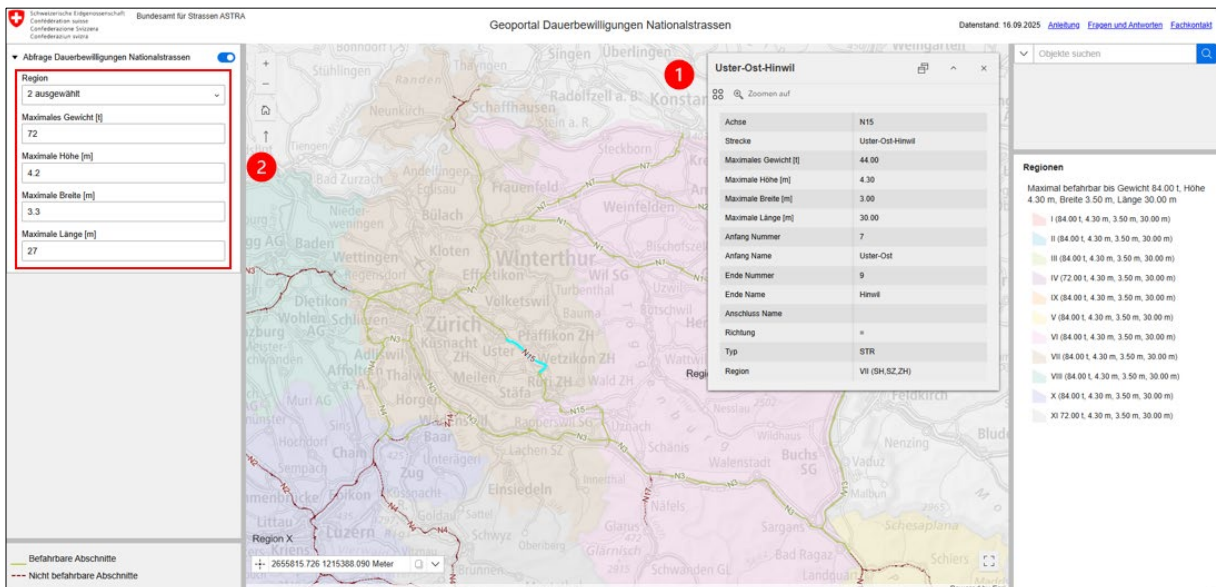


Abbildung 3: Detailinformationen

|            |                  |                |            |
|------------|------------------|----------------|------------|
| Dok-ID:    | 1-I-050-D        | Gültig ab:     | 03.10.2025 |
| Ersteller: | Pim              | Version:       | 1.0        |
| Freigabe:  | M. Piscopo (Pim) | Freigabedatum: | 26.09.2025 |

### 4.3 Karte

Die Navigation auf der Karte erfolgt wie bei einer klassischen Web-Karte, indem die linke Maustaste gedrückt gehalten wird, um die Karte zu bewegen und scrollen, um den Zoomfaktor einzustellen. Mit der rechten Maustaste kann die Karte um 360 Grad gedreht werden. Um die Karte erneut nach Norden auszurichten, muss der Pfeil geklickt werden.

Mit einem Klick auf ein Objekt in der Karte, erscheint ein Pop-up mit Informationen über das ausgewählte Objekt. Diese Funktion ist bei allen Layern vorhanden. Die Inhalte des jeweiligen Pop-ups ändern sich entsprechend dem aktiven Layer.

Die nachstehende Abbildung zeigt die wichtigsten Elemente eines Pop-ups (1) als Beispiel mit dem Layer (2) Informationen zu Dauerbewilligungen und dem Gewicht. Zoomen (3) auf das Objekt, fixieren (4), verkleinern (5) und schliessen (6) des Pop-ups. Die Parameter (7) und deren Werte (8) entsprechend dem Layer sind tabellarisch aufgeführt.

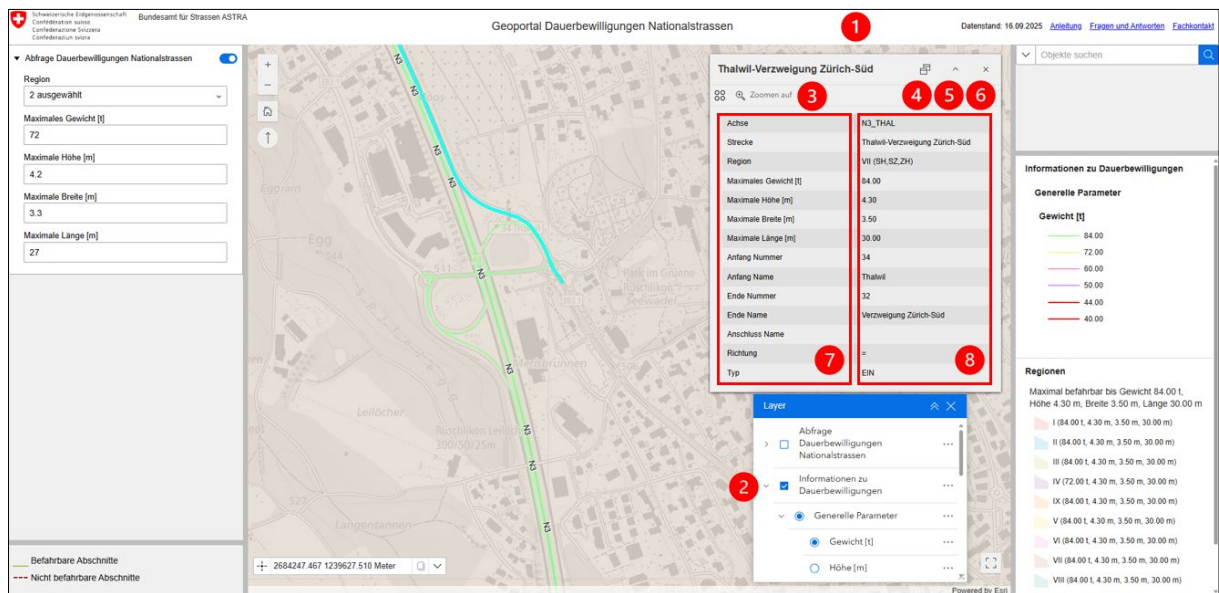


Abbildung 4: Übersicht der Karte

|            |                  |                |            |
|------------|------------------|----------------|------------|
| Dok-ID:    | 1-I-050-D        | Gültig ab:     | 03.10.2025 |
| Ersteller: | Pim              | Version:       | 1.0        |
| Freigabe:  | M. Piscopo (Pim) | Freigabedatum: | 26.09.2025 |

Mit dem Layer «**Informationen zu Dauerbewilligungen**» (1) können zum einen die generellen Parameter zu Gewicht, Höhe, Breite und Länge farblich in der Karte dargestellt werden.

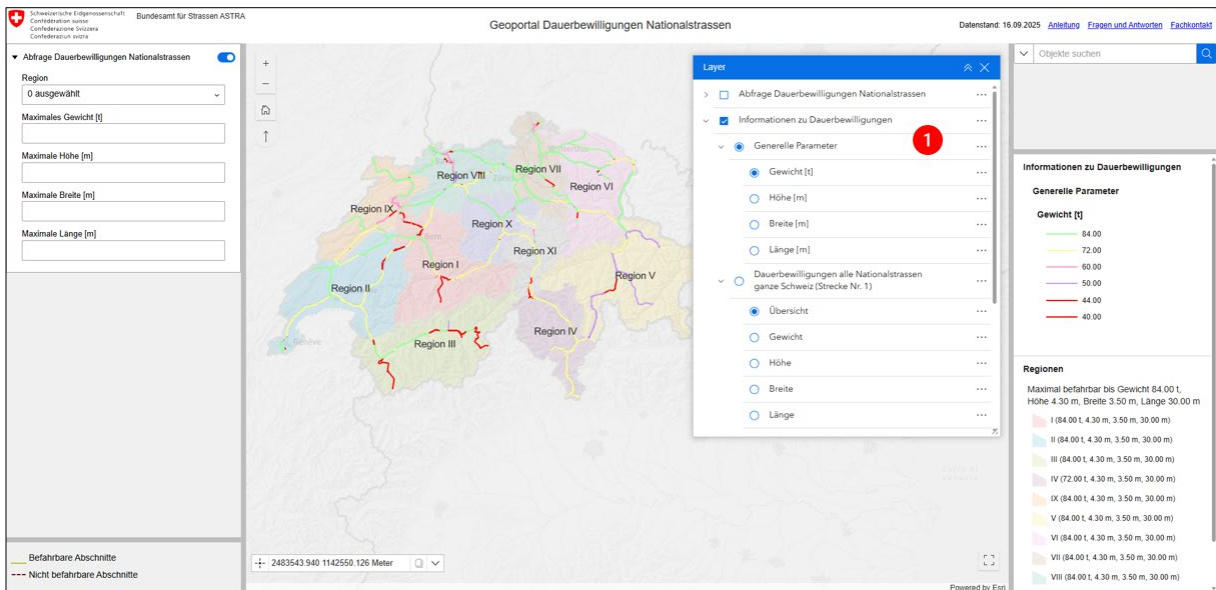


Abbildung 5: Generelle Parameter

Zusätzlich gibt es noch den Layer «**Dauerbewilligungen alle Nationalstrassen ganze Schweiz**» (2), welcher die frühere Strecke Nr.1 abbildet. Hier kann eine Übersicht ausgewählt werden, oder die einzelnen Parameter dargestellt werden damit ersichtlich ist, aus welchem Grund ein einzelner Abschnitt nicht befahrbar ist.

**Damit die Inhalte in der Karte korrekt dargestellt werden, können diese beiden Layer nicht gleichzeitig ausgewählt werden.**

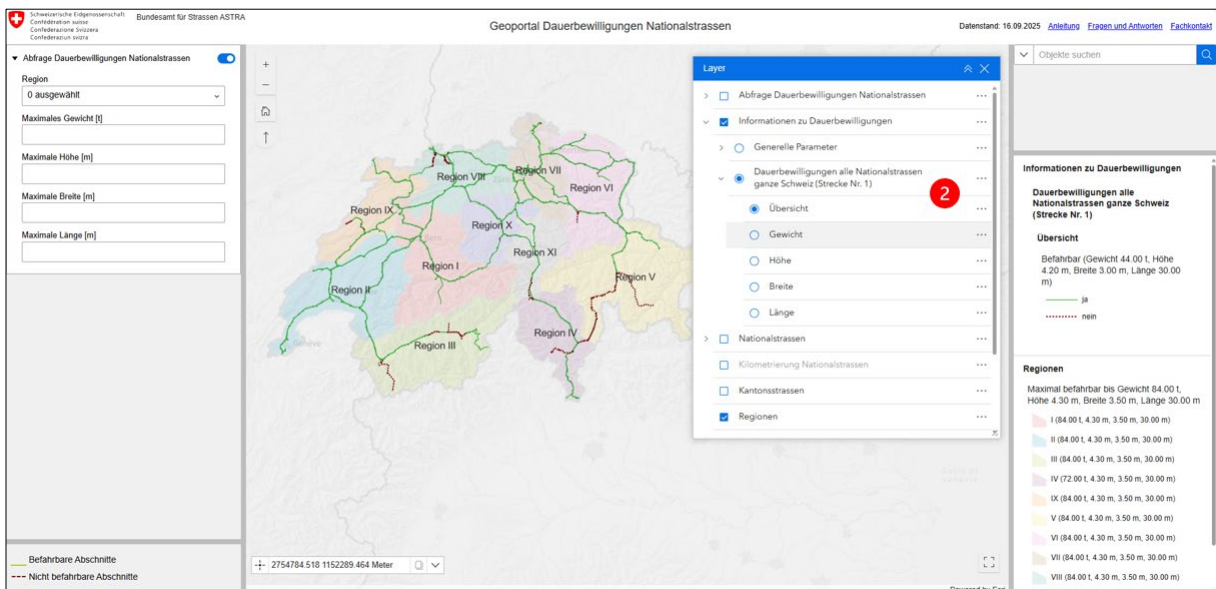


Abbildung 6: Dauerbewilligungen alle Nationalstrassen ganze Schweiz

#### 4.4 Kartenelemente

Abbildung 4 zeigt die unterschiedlichen Kartenelemente in der Übersicht. Bestimmte **Elemente** mit erweiterten Funktionen werden nachstehend erläutert.

1. Zoom der Karte, Startkartenansicht und Kartenausrichtung
2. Funktion für das Abrufen von Koordinaten
3. **Eingabefeld für die Suche nach Objekten**
4. Lupe für die Adresssuche
5. Messfunktion
6. **Liste zur Auswahl der verschiedenen Layer**
7. Auswahl der Hintergrundkarten
8. **Funktion um weitere Daten hinzuzufügen**
9. Druckfunktion
10. Legende der dargestellten Inhalte

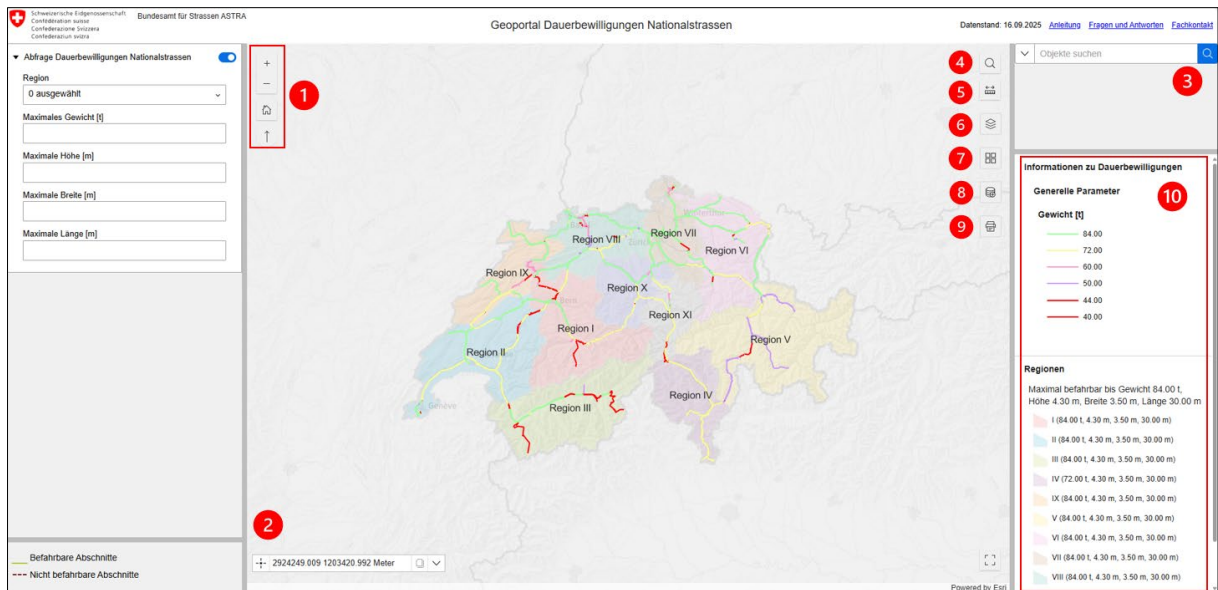


Abbildung 7: Übersicht der Kartenelemente

#### 4.4.1 Eingabefeld für die Suche nach Objekten (3)

Mit dieser Funktion können Inventarobjekte des ASTRA gesucht und angezeigt werden. In den daraus resultierenden Informationen können bspw. die Namen und Bauwerksnummern von Brücken identifiziert werden.

Die Suche kann mittels Vorauswahl eingeschränkt werden:

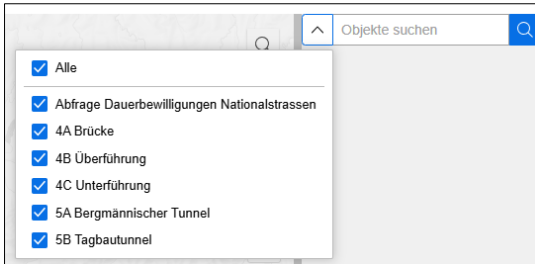


Abbildung 8: Vorauswahl Objektsuche

Eingabe des Suchbegriffs:

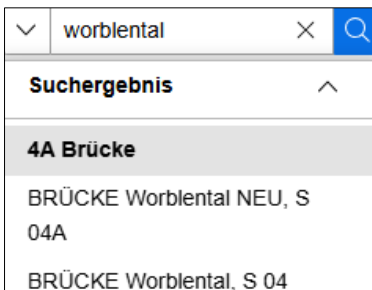


Abbildung 9: Suchfeld und Suchergebnisse

Mit der Auswahl des Suchergebnisses wird automatisch auf das Objekt gezoomt:

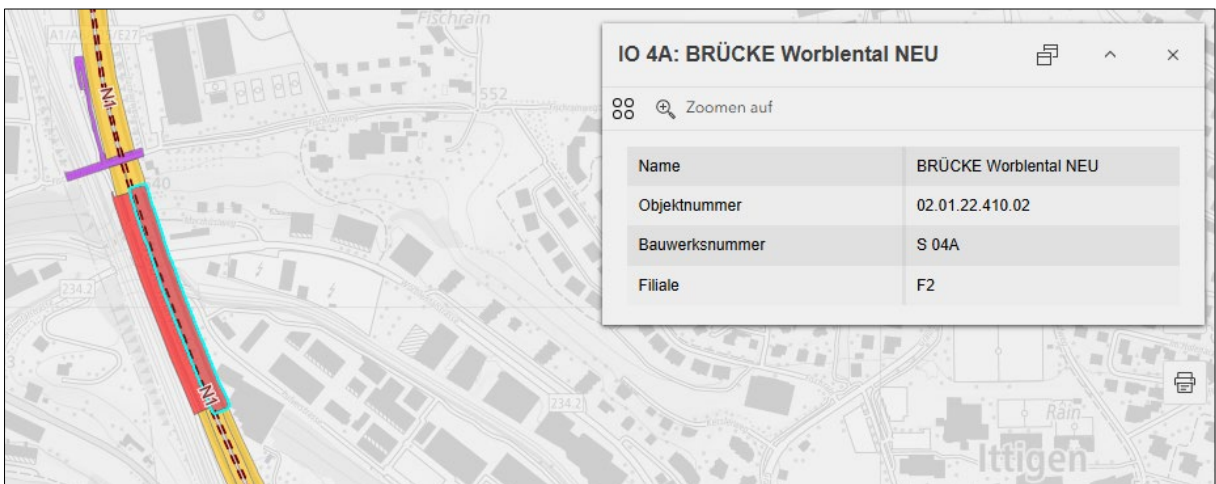


Abbildung 10: Karte mit Suchergebnis

Für eine vollständige Darstellung des Objektes ist der Layer «Inventarobjekte» einzuschalten.

#### 4.4.2 Liste zur Auswahl der verschiedenen Layer (6)

Die Liste der verfügbaren Layer umfasst diverse Kategorien, welche für die Bewirtschaftung von Sonderbewilligungen nützlich sind. Die ersten beiden betreffen direkt die Dauerbewilligungen, die folgenden beinhalten administrative und territoriale Informationen. Abschliessend stehen die Informationen zum Inventar des ASTRA sowie den kantonalen Ausnahmetransportrouten zur Verfügung.

Mit der Auswahl «**Abfrage Dauerbewilligungen Nationalstrassen**» werden die Ergebnisse aus der Abfrage gemäss Kapitel 4.2 in der Karte dargestellt.

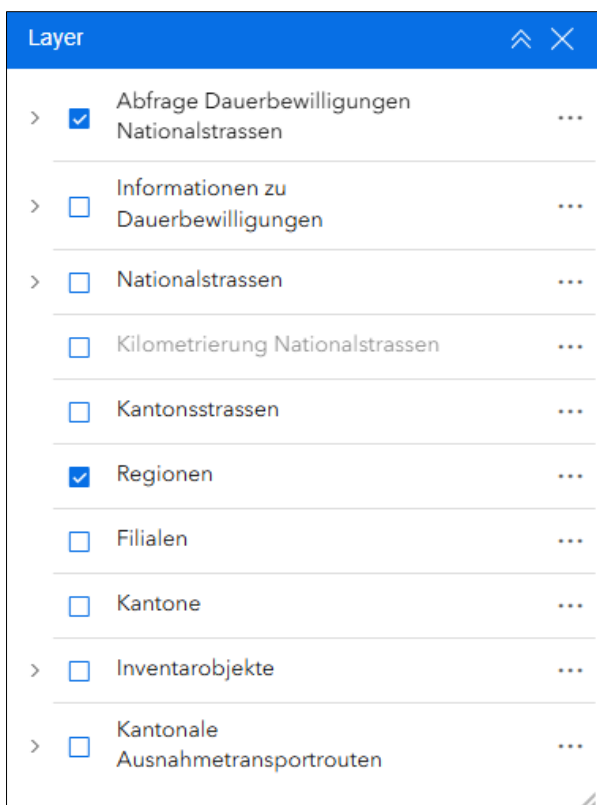


Abbildung 11: Layer Abfrage Dauerbewilligungen Nationalstrassen

Der Layer «**Informationen zu Dauerbewilligungen**» enthält die Informationen zu den generellen Parameter Gewicht, Höhe, Breite und Länge visualisieren die standardmässige Einteilung die ganze Schweiz. Für eine eindeutige Darstellung können diese Layer nicht kombiniert werden.

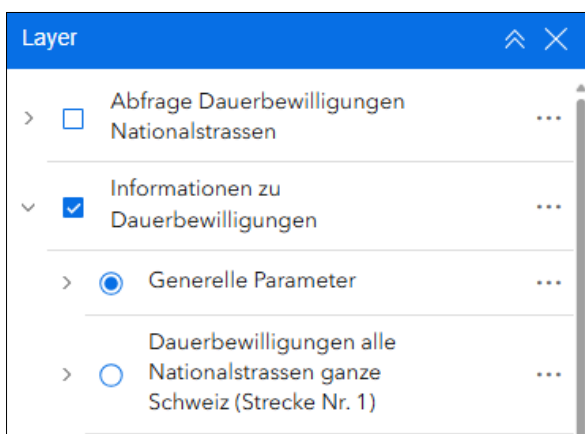


Abbildung 12: Layer Informationen zu Dauerbewilligungen Nationalstrassen

Dem Layer «**Dauerbewilligungen alle Nationalstrassen ganze Schweiz**» kommt eine besondere Bedeutung zu.

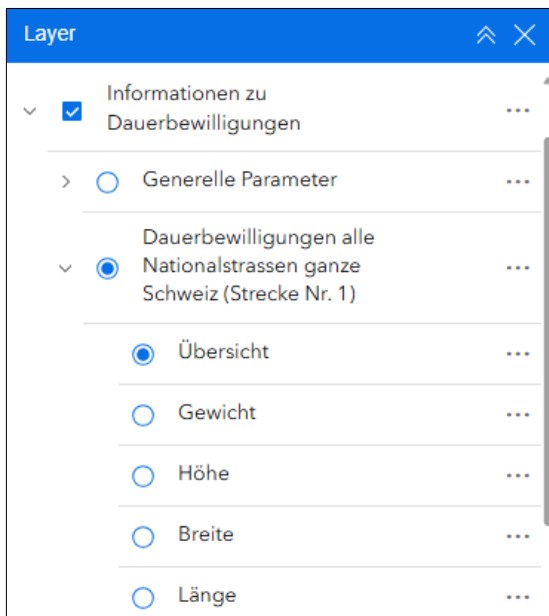


Abbildung 13: Layer der Dauerbewilligungen alle Nationalstrassen

Diese Art von Dauerbewilligung umfasst alle Nationalstrassen über alle Regionen. Massgebend sind grundsätzlich die maximalen Parameter Gewicht 44t, Höhe 4.20m, Breite 3.00m und Länge 30.00m.

Wird dieser Layer eingeschaltet und die Übersicht ausgewählt, ist im Grundsatz in der Karte ersichtlich, welche Abschnitte mit einer Konfiguration von Gewicht 44t, Höhe 4.20m, Breite 3.00m und Länge 30.00m befahrbar oder nicht befahrbar sind.

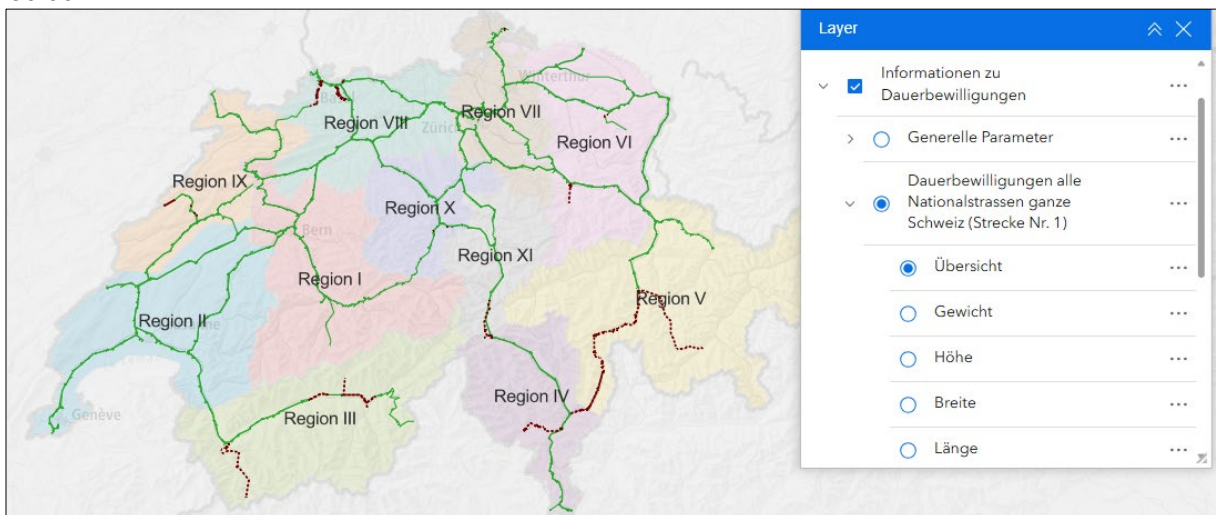


Abbildung 14: Karte mit Layer Dauerbewilligungen alle Nationalstrassen

Da nicht jeder Abschnitt dieselben Einschränkungen bezüglich den grundsätzlichen maximalen Parametern aufweist, können mit den weiteren Unterkategorien von Gewicht, Höhe, Breite und Länge die einzelnen Abschnitte auf die einzelnen Parameter detailliert überprüft werden.

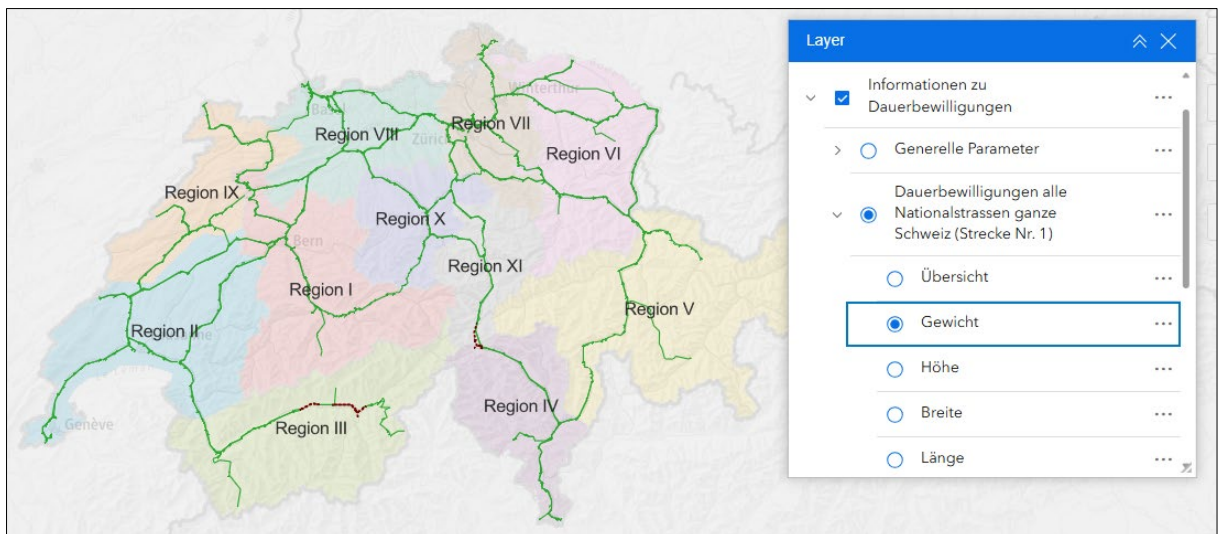


Abbildung 15: Karte mit Layer Dauerbewilligungen alle Nationalstrassen und Gewicht

Unter dem Layer «**Inventarobjekte**» sind zahlreiche Informationen zum Inventar des ASTRA verfügbar. So können bspw. sämtliche Kunstbauten dargestellt werden und der Strassentyp sowie der Perimeter der Nationalstrasse festgestellt werden.

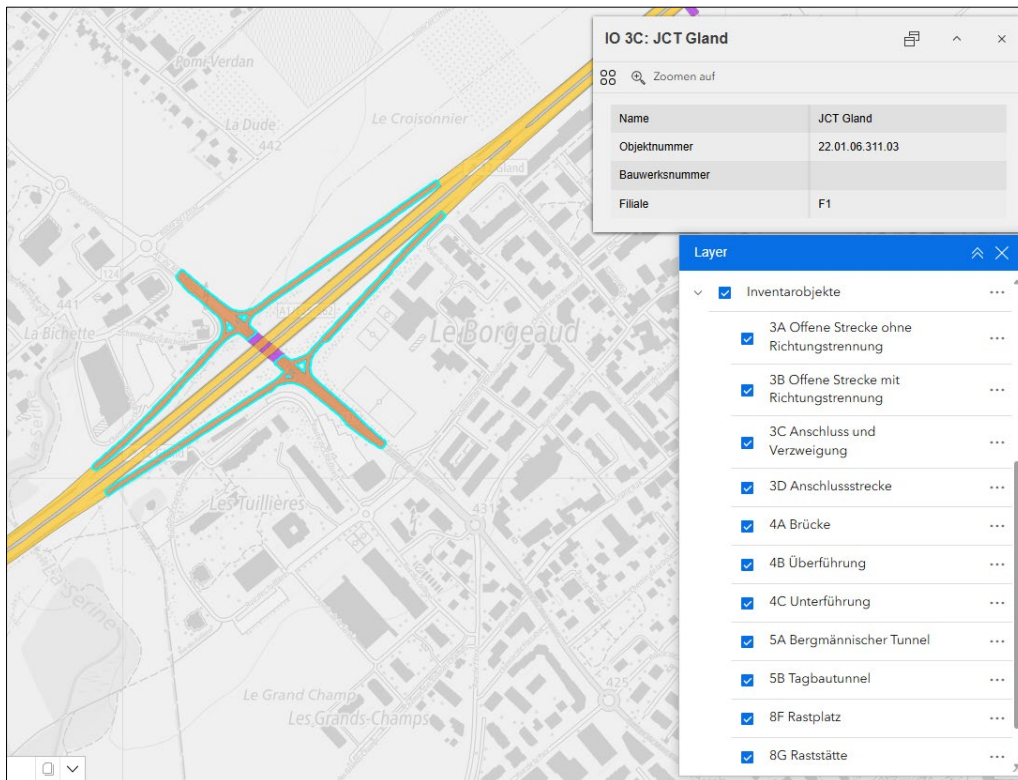


Abbildung 16: Karte mit Layer Inventarobjekte mit Typ Anschluss

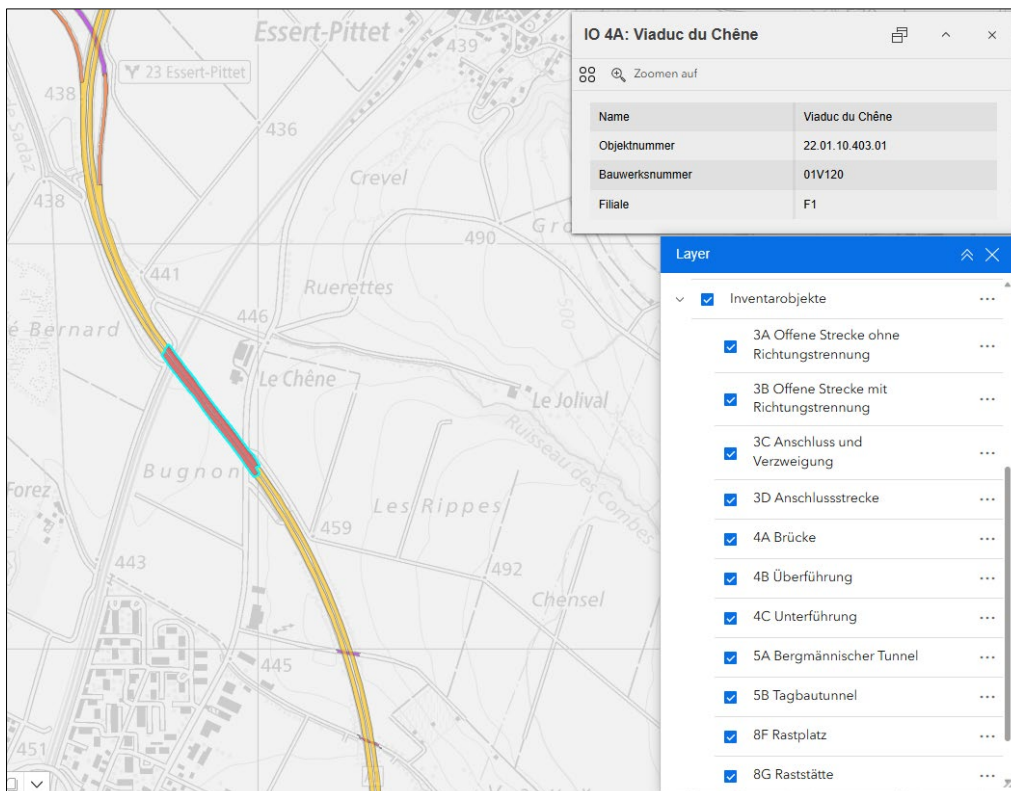


Abbildung 17: Karte mit Layer Inventarobjekte mit Typ Brücke

#### 4.4.3 Funktion um weitere Daten hinzuzufügen (8)

Mit dieser Funktion können weitere Datenquellen angebunden werden, die nicht bereits in der Liste der Layer vorhanden ist. Dies können individuelle Daten sein, Online wie auch Dateien in den entsprechend unterstützten Formaten.

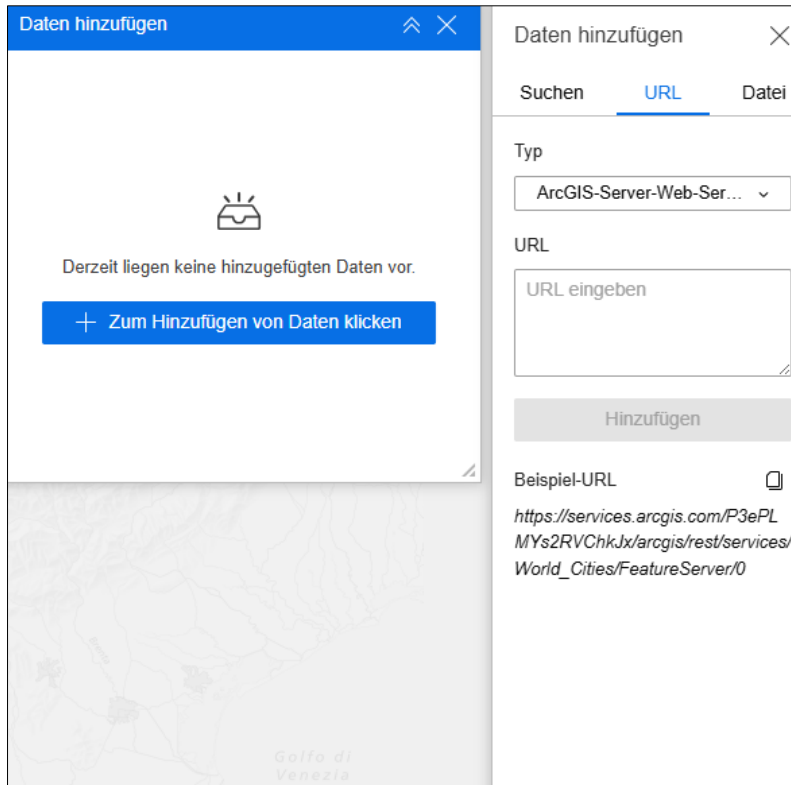


Abbildung 18: Layer mit Pop-up Daten hinzufügen