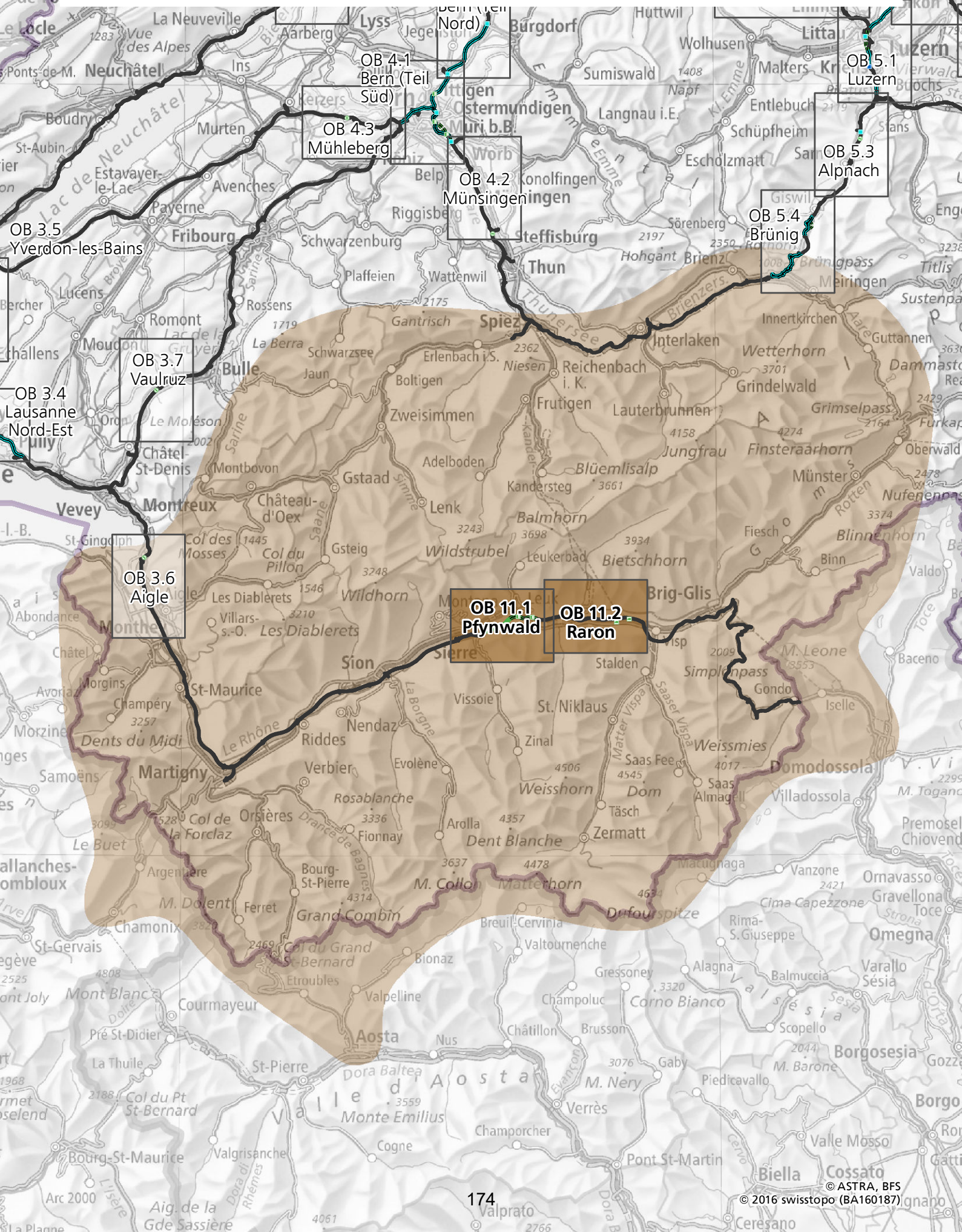


11

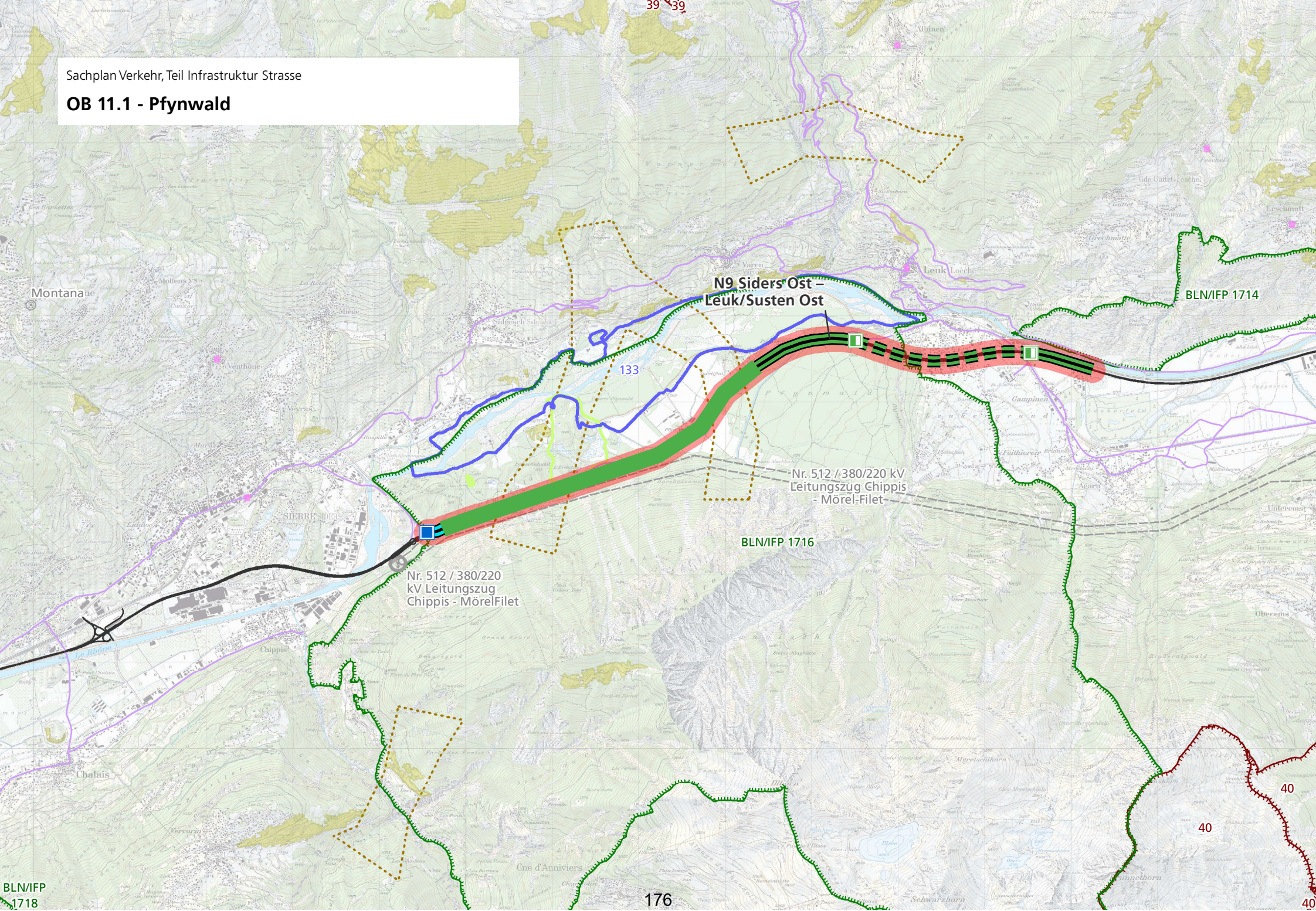
Westalpen: Übersicht Objektblätter
Alpes occidentales: Vue d'ensemble des fiches d'objet
Alpi occidentali: Panoramica delle schede di coordinamento



OBJEKTBLATT 11.1**OB 11.1 Pfynwald**

<p>Allgemeine Informationen</p> <ul style="list-style-type: none"> • Standortkantone: Wallis • Handlungsraum Raumkonzept Schweiz: Westalpen • Betroffene Gemeinden: Sierre/Siders, Salgesch, Leuk • Zuständige Amtsstelle: ASTRA; Departement für Mobilität, Raumentwicklung und Umwelt (DMRU); Dienststelle für Mobilität (DFM); Amt für Nationalstrassenbau (ANSB) • Betroffene Amtsstellen: Kantonale und kommunale Stellen, BAV, VBS • Andere Partner: SBB, Swissgas, Swissgrid, FMV 	<p>Verweise:</p> <p>Kap. 4.1 Kap. 5.2</p> <p>Grundlagen:</p> <p>9. Langfristiges Bauprogramm für die Nationalstrassen, Netzfertigstellung, 2016</p>
<p>Vorhaben</p> <p>Netzfertigstellung N9 Sierre Est – Leuk/Susten Ost: Neubau der 4-spurigen Teilstrecke zwischen dem bestehenden Anschluss Sierre/Siders Ost und den beiden neuen Halbanschlüssen Leuk/Susten West und Leuk/Susten Ost auf einer Länge von 8.5 km, inklusive den Wiederherstellungs- und Ersatzmassnahmen für die N9. Bau der Überdeckung Pfyn (4.2 km) sowie des Tunnels Susten (2.1 km).</p>	
<p>Funktion und Begründung</p> <p>Die Nationalstrasse N9 soll zwischen Saint-Maurice und Brig durchgehend fertiggestellt werden. Im Unterwallis ist der ausgebaute Zustand erreicht, im Oberwallis sind Teilstücke noch ausstehend. Der Abschnitt zwischen dem Anschluss Sierre/Siders Ost, der in Betrieb ist, und der sich im Bau befindenden Teilstrecke bei Leuk soll fertiggestellt werden. Er führt durch den Pfynwald, welcher im Bundesinventar der Landschaften von nationaler Bedeutung aufgeführt ist. Daher wird ein gedeckter Einschnitt Pfyn nötig. Daran schliesst die offene Strecke im Bereich Preisen bis zum Tunnel Susten an, welcher zwischen den beiden Halbanschlüssen Leuk/Susten West und Leuk/Susten Ost zu liegen kommt.</p>	
<p>Vorgehen</p> <p>Die Netzfertigstellung N9 Sierre Est – Leuk/Susten Ost ist im 9. langfristigen Bauprogramm für die Fertigstellung der Nationalstrassen enthalten. Ein Generelles Projekt liegt seit 1999/2001 vor und wurde vom Bundesrat genehmigt. Nach dem Anbringen zahlreicher Änderungen und Verbesserungen (Längenprofil, Fahrbahnachse, gedeckter Einschnitt, Lüftungskonzept, Werkleitungskanal) wurde das Generelle Projekt 2014 erneut genehmigt.</p>	

OB 11.1 - Pfywald



OBJEKTBLATT 11.1

Im Rahmen der Planungsarbeiten hat eine Abstimmung mit den Schutzinteressen des BLN-Gebietes 1716 «Pfywald-Iligraben» stattzufinden. Das Vorhaben ist hinsichtlich des Koordinationsbedarfs mit den Vorhaben des Sachplans Infrastruktur Schiene zu prüfen und wo zweckmässig in der Planung abzustimmen. Dies betrifft die SIS-Objekte «Fensterstollen Steg» und «Verknüpfung Mittelwallis».

<p>Stand der Beschlussfassung</p> <p>Netzfertigstellung N9 Sierre Est – Leuk/Susten Ost</p>	<p>Beschlossen</p>						
<p>Stand der Koordination</p> <p>Sachplanrelevante Elemente des Ausbaus sind:</p> <p>Netzfertigstellung N9 Sierre Est – Leuk/Susten Ost</p>	<table border="1"> <tr> <td style="text-align: center;">F</td> <td style="text-align: center;">Z</td> <td style="text-align: center;">V</td> </tr> <tr> <td colspan="3" style="text-align: center;">◆</td> </tr> </table>	F	Z	V	◆		
F	Z	V					
◆							
<p>Einträge in anderen Planungsinstrumenten</p> <p>Im Richtplan des Kantons Wallis ist ein Eintrag zur «Netzfertigstellung N9 Sierre Est – Leuk/Susten Ost» unter «Nationalstrasse der Talebene N9» enthalten.</p>	<p>Hinweise:</p> <p><i>Richtplan Kanton Wallis, Anpassungen 2000</i></p>						

OBJEKTBLATT 11.2**OB 11.2 Abstellplatz / Warteraum N9 Raron**

<p>Allgemeine Informationen</p> <ul style="list-style-type: none"> • Standortkanton: Wallis • Handlungsraum Raumkonzept Schweiz: Westalpen • Betroffene Gemeinden: Raron • Zuständige Amtsstellen: ASTRA; Departement für Mobilität, Raumentwicklung und Umwelt (DMRU), Dienststelle für Mobilität (DFM), Dienststelle für Nationalstrassenbau (DNSB) • Betroffene Amtsstellen: Kantonale und kommunale Stellen, VBS • Andere Partner: SBB, BLS 	<p>Verweise:</p> <p>Kap. 4.7 Kap. 5.2</p> <p>Grundlagen:</p> <p><i>Verkehrsmanagement Schweiz, Schwerverkehrsmanagement–Langfristiges Warteraumkonzept, Ausgabe 2013 V1.00</i></p> <p><i>Richtlinie Warteräume und Abstellplätze für den schweren Güterverkehr. VM-Anforderungen, Ausgabe 2019 V2.00.ASTRA 15014</i></p>
<p>Vorhaben</p> <p>Abstellplatz / Warteraum N9 Raron</p>	
<p>Funktion und Begründung, Handlungsbedarf</p> <p>Im Rahmen des Verkehrsmanagements Schweiz (VM-CH) hat das ASTRA 2013 ein Betriebs- und Gestaltungskonzept für Abstellplätze und Warteräume für den Schwerverkehr erarbeitet. Es sieht in Raron einen neuen Abstellplatz sowie einen Warteraum für den Schwerverkehr vor. Abstellplätze sind Anlagen für den Schwerverkehr, die den Führern von schweren Motorwagen zur Verfügung gestellt werden und der Einhaltung der Ruhezeiten dienen. Warteräume sind Anlagen, die zur Regelung des schweren Güterverkehrs dienen und welche ausschliesslich ereignisbezogen für Dosierung oder Rückhaltung bei Überlastung der Alpenübergänge oder des Zolls zum Einsatz kommen.</p> <p>Geplant sind 25 Lastwagenabstellplätze und ein Warteraum für 50 Lastwagen im Raum «Steineja» als Ersatz für den provisorischen bisherigen Lastwagenwarteraum «Goler».</p>	
<p>Lösung</p> <p>Realisierung der Anlage für den Schwerverkehr in der Nähe von Raron, entlang der N9 sowie im Nationalstrassenperimeter.</p>	
<p>Wirkungen</p> <p>Mit dem Vorhaben wird die Verkehrssicherheit auf den Nationalstrassen erhöht. Ausserdem soll mit dem Vorhaben ein Abstellplatz- / Warteraummangel für den Schwerverkehr verhindert werden. Das Vorhaben unterstützt die Realisierung eines einheitlichen und aufeinander abgestimmten Netzes an Abstellflächen / Warteräumen für den Schwerverkehr im Bereich der Nationalstrassen. Das Projekt beansprucht Flächen eines Baggersees, der teilweise aufgeschüttet wird, sowie</p>	

OBJEKTBLATT 11.2

Landwirtschaftsflächen. Die aufgrund der Aufschüttung des Baggersees beanspruchte Seefläche wird mit Ersatzmassnahmen kompensiert und der Baggersee ökologisch aufgewertet. Die für die Ersatzmassnahmen beanspruchten Fruchtfolgeflächen werden kompensiert. Die weitere Ausgestaltung des Projekts trägt der Landschaftsqualität, der geplanten Aufwertung des Uferbereiches des Baggersees und der Vernetzung von Lebensräumen Sorge und minimiert negative Auswirkungen.

Mit der Kombination des Abstell- und Warteraums für den Schwerverkehr mit der Raststätte können Synergieeffekte und ein geringerer Bodenverbrauch erreicht werden. Der Warteraum kann zudem für die BLS-Interventionsstelle des Lötschberg-Basistunnels im Ereignisfall als zusätzlich zur Verfügung stehende Fläche genutzt werden.

Vorgehen

Der heutige provisorische Lastwagenwarteraum liegt im Raum des Flachmoors «Mutt» von nationaler Bedeutung. Der zukünftige Abstellplatz und Warteraum im Raum «Steineja» wurde als Netzvollendungsprojekt durch den Kanton Wallis, vertreten durch die Dienststelle für Nationalstrassenbau (DNSB), projektiert und soll alsdann durch den Kanton gebaut werden. Im Rahmen des Plangenehmigungsverfahrens hat eine Koordination mit der Interventionsstelle NEAT der BLS für den Ereignisfall im Lötschbergbasistunnel stattzufinden.

Die DNSB beabsichtigt am Standort Steineja eine Raststätte zu realisieren. Für die Raststätte muss die stufengerechte räumliche Abstimmung und Planung weitergeführt und in kantonalen und kommunalen Planungsverfahren vorgenommen werden. In diesen nachgelagerten kantonalen oder kommunalen Planungen für die Raststätte hat eine stufengerechte räumliche Abstimmung mit anderen raumwirksamen Tätigkeiten zu erfolgen. Insbesondere sind auch ausserhalb der Raststätte, ohne Zugang via Nationalstrasse, liegende Parkplätze im kantonalen oder kommunalen Verfahren zu planen und zu bewilligen.

<p>Stand der Beschlussfassung</p> <p>Abstellplatz / Warteraum N9 Raron</p>	<p>Beschlossen</p>						
<p>Stand der Koordination</p> <p>Abstellplatz / Warteraum N9 Raron</p>	<table border="1"> <tr> <td style="text-align: center;">F</td> <td style="text-align: center;">Z</td> <td style="text-align: center;">V</td> </tr> <tr> <td colspan="3" style="text-align: center;">◆</td> </tr> </table>	F	Z	V	◆		
F	Z	V					
◆							

Einträge in anderen Planungsinstrumenten

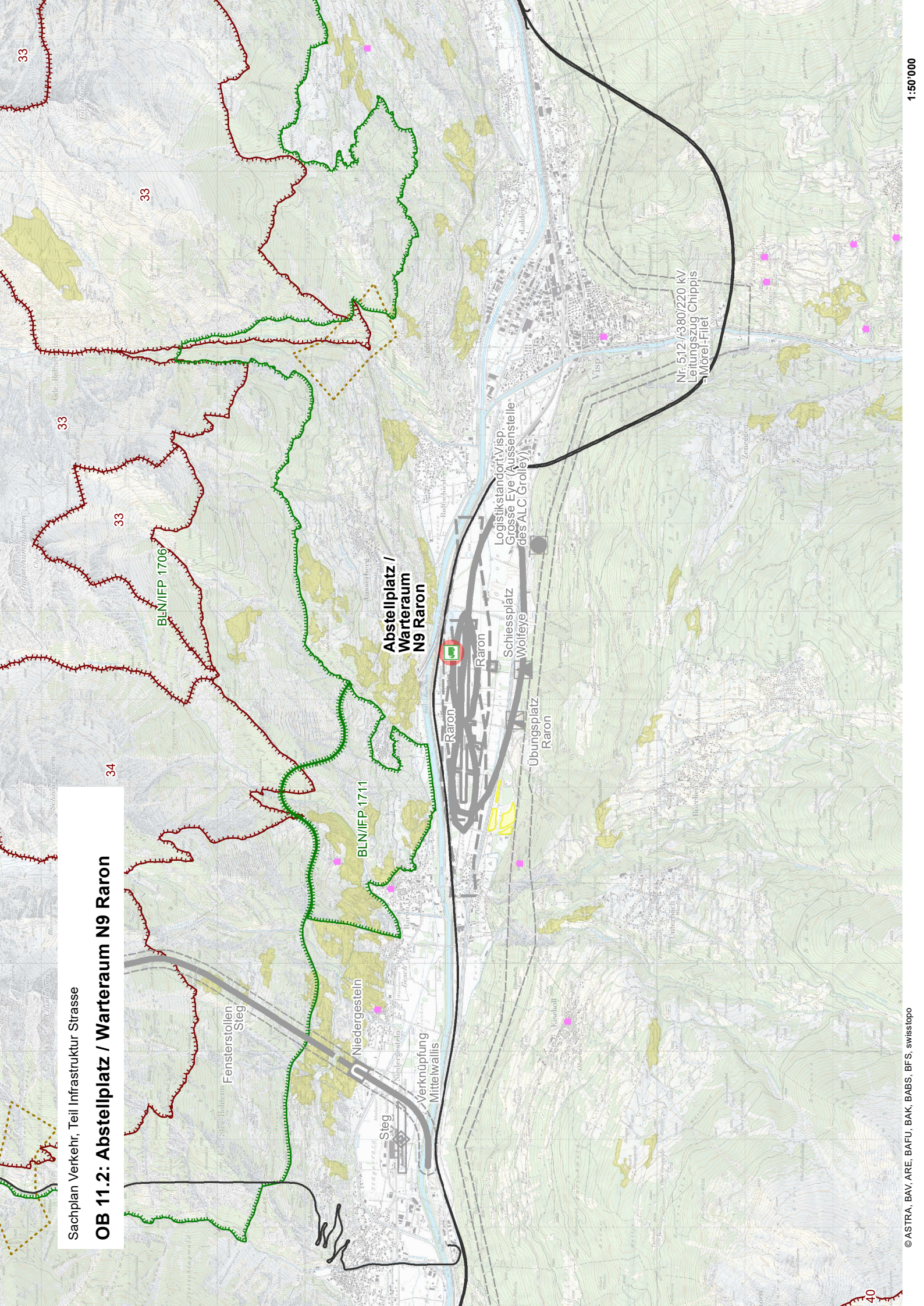
Im Richtplan des Kantons Wallis ist im Koordinationsblatt D.4 Strassennetze das OB 11.2 des SIN im Anhang 2 Nationalstrassen als Zwischenergebnis aufgeführt. Der Eintrag betreffend Koordinationsstand im Anhang 2 des Koordinationsblattes D.4 des kantonalen Richtplans kann mit der Festsetzung des Projekts im SIN in "Festsetzung" aktualisiert werden.

Hinweise:

*Richtplan Kanton Wallis
vom 1. Mai 2019*

Sachplan Verkehr, Teil Infrastruktur Strasse

OB 11.2: Abstellplatz / Warteraum N9 Raron



BLN/IFP 1706

BLN/IFP 1711

**Abstellplatz /
Warteraum
N9 Raron**

Logistikstandort Visp,
Grosse Eye (Aussenstelle
des ALC Grolley)

Schiessplatz
Wolfeye

Übungsplatz
Raron

Nr. 512 / 380/220 KV
Leitungszug Chippis
Mörel-Fliet