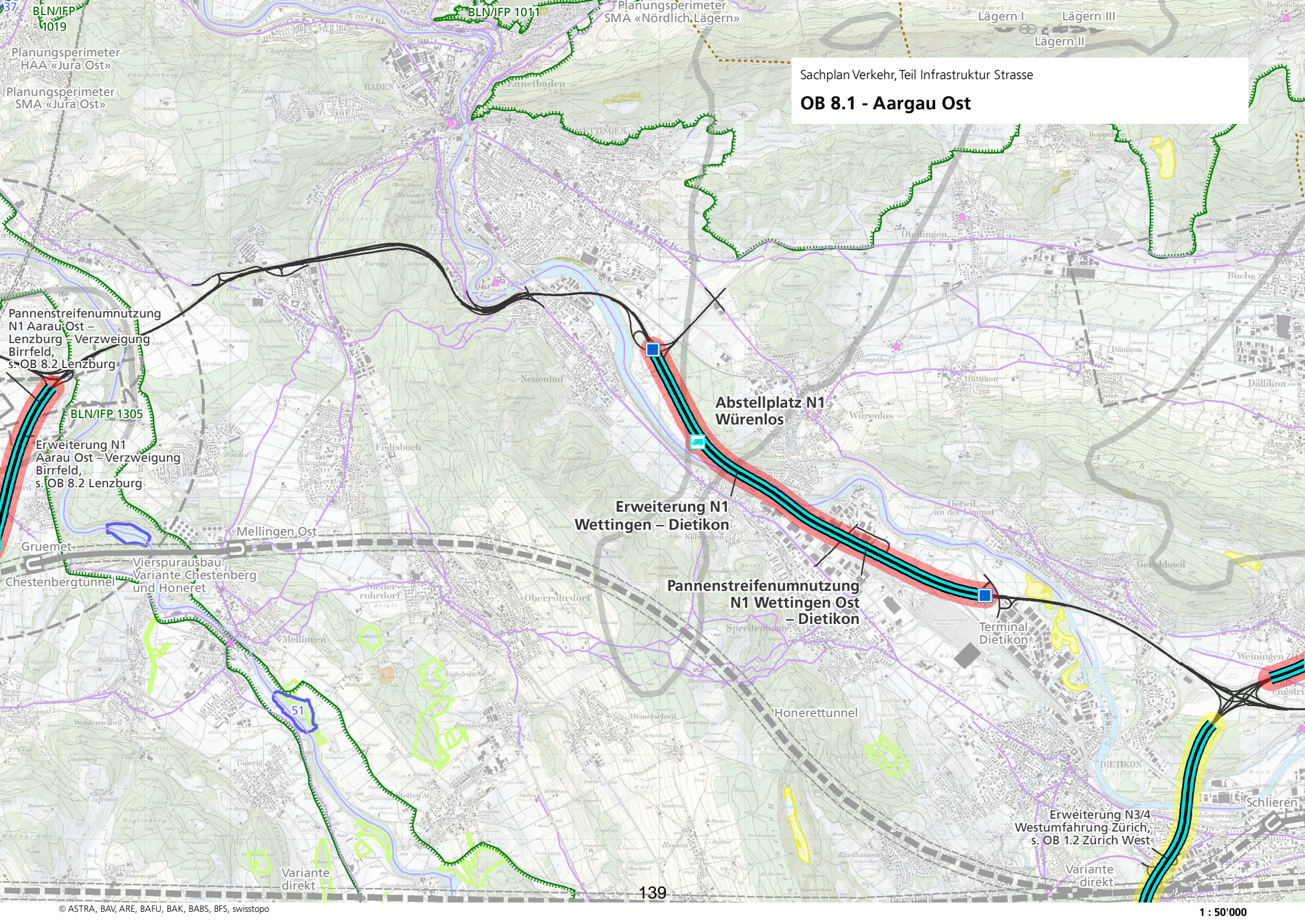


OBJEKTBLATT 8.1**OB 8.1 Aargau Ost**

<p>Allgemeine Informationen</p> <ul style="list-style-type: none"> • Standortkanton: Aargau, Zürich • Handlungsraum Raumkonzept Schweiz: Aareland • Betroffene Gemeinden: Wettingen, Würenlos, Killwangen, Spreitenbach, Dietikon • Zuständige Amtsstelle: ASTRA • Betroffene Amtsstellen: Kantonale und kommunale Stellen, BAV • Andere Partner: SBB 	<p>Verweise:</p> <p>Kap. 4.2/4.5/4.6/4.7 Kap. 5.2 OB 1.1/1.2/8.2</p>
<p>Vorhaben</p> <p>Erweiterung N1 Wettingen – Dietikon: Ausbau des Abschnitts zwischen Anschluss Wettingen Ost und Anschluss Dietikon auf 8 Fahrstreifen auf einer Länge von 5.5 km.</p> <p>Pannestreifenumnutzung N1 Wettingen Ost – Dietikon: Temporäre Umnutzung des Pannestreifens auf einer Gesamtlänge von 7.9 km (beide Richtungen) mit den dafür nötigen baulichen Massnahmen auf dem bereits 6-spurigen Abschnitt.</p> <p>Abstellplatz N1 Würenlos: Neubau eines Abstellplatzes für den Schwerverkehr.</p> <p><i>Das Vorhaben zur Pannestreifenumnutzung überlagert sich auf der Objektblattkarte mit der Erweiterung N1 Wettingen – Dietikon.</i></p>	<p>Grundlagen:</p> <p><i>Bundesbeschluss über die Freigabe der Mittel für die zweite Periode des Programms zur Beseitigung von Engpässen im Nationalstrassennetz (PEB2, 2014)</i></p> <p><i>Verkehrsmanagement Schweiz, Konzept Pannestreifenumnutzung, Ausgabe 2013 V1.00</i></p> <p><i>Verkehrsmanagement Schweiz, Schwerverkehrsmanagement – Langfristiges Warteraumkonzept, Ausgabe 2012 V1.00</i></p>
<p>Funktion und Begründung</p> <p>Der heute 6-spurige Abschnitt der N1 zwischen dem Anschluss Wettingen Ost und dem Anschluss Dietikon weist eine hohe Verkehrsbelastung auf. Es wird mit einer weiteren Zunahme der Belastung für die Zukunft gerechnet. Das Programm Engpassbeseitigung (2. Programmbotschaft, PEB2) beurteilt den Abschnitt für das Jahr 2030 als Engpass der höchsten Engpassstufe III. Für den Erhalt der Funktionalität sind Massnahmen zu ergreifen: Als mittelfristige Lösung liefert eine temporäre Pannestreifenumnutzung einen Beitrag an die Verflüssigung des Verkehrsverlaufs, längerfristig soll der Abschnitt auf 8 Fahrstreifen ausgebaut werden. Die Massnahmen entschärfen die schlimmsten Stausituationen auf der Strecke und erhöhen die Sicherheit.</p> <p>Im Rahmen des Verkehrsmanagements Schweiz (VM-CH) hat das ASTRA 2013 ein Betriebs- und Gestaltungskonzept für Abstellplätze und Warteräume für den Schwerverkehr erarbeitet und sieht einen neuen Abstellplatz in Würenlos vor.</p>	



Sachplan Verkehr, Teil Infrastruktur Strasse
OB 8.1 - Aargau Ost

Planungsperimeter
HAA «Jura Ost»
Planungsperimeter
SMA «Jura Ost»

BLN/IFP 1011

Planungsperimeter
SMA «Nördlich, Lägern»

Lägern I
Lägern III
Lägern II

Pannestreifenumnutzung
N1 Aarau Ost -
Lenzburg - Verzweigung
Birrfeld,
s. OB 8.2 Lenzburg

BLN/IFP 1305

Erweiterung N1
Aarau Ost - Verzweigung
Birrfeld,
s. OB 8.2 Lenzburg

Abstellplatz N1
Würenlos

Erweiterung N1
Wettingen - Dietikon

Pannestreifenumnutzung
N1 Wettingen Ost
- Dietikon

Terminal
Dietikon

Erweiterung N3/4
Westumfahrung Zürich,
s. OB 1.2 Zürich West

Erweiterung N1
Aarau Ost - Verzweigung
Birrfeld,
s. OB 8.2 Lenzburg

Vierspurausbau
Variante Chestenberg
und Honeret

51

OBJEKTBLATT 8.1**Vorgehen**

Die Erweiterung N1 Wettingen – Dietikon ist in PEB2 dem Modul 3 zugeordnet. Das Vorhaben wird als zielführend erachtet. Der Abschnitt ist Gegenstand einer Studie über die Zukunft der N1 im Kanton Aargau (grossräumige Lösung Limmattal, inkl. Fortsetzung im Raum Aarau West).

Die Pannestreifenumnutzung für den Abschnitt Wettingen Ost – Dietikon ist beauftragt. Im Rahmen der Realisierung der Pannestreifenumnutzung bzw. als Teil der laufenden Studie zur Zukunft der N1 (grossräumige Lösung Limmattal) ist ein Ausbau des Halbanschlusses Spreitenbach zum Vollanschluss mit zusätzlichen Rampen von/nach Richtung Zürich zu prüfen.

Das Ausführungsprojekt zum Abstellplatz N1 Würenlos wird erarbeitet.

Die Vorhaben sind hinsichtlich des Koordinationsbedarfs mit den Vorhaben des Sachplans Infrastruktur Schiene zu prüfen und wo zweckmässig in der Planung abzustimmen. Dies betrifft die SIS-Objekte «Terminal Dietikon» und «Vierspurausbau Limmattal-Rupperswil».

Stand der Beschlussfassung

Erweiterung N1 Wettingen – Dietikon

Offen

Pannestreifenumnutzung N1 Wettingen Ost – Dietikon

In Abklärung

Abstellplatz N1 Würenlos

In Abklärung

Stand der Koordination

Sachplanrelevante Elemente des Ausbaus sind:

F Z V

Erweiterung N1 Wettingen – Dietikon

◆

Pannestreifenumnutzung N1 Wettingen Ost – Dietikon

◆

Abstellplatz N1 Würenlos

◆

Einträge in anderen Planungsinstrumenten**Hinweise:**

Im Richtplan des Kantons Aargau ist zum Objekt «Erweiterung N1 Wettingen – Dietikon» kein entsprechender Eintrag vorhanden (Stand August 2017). Das Objekt «Anschluss N1 Spreitenbach» ist mit Stand «Vororientierung» im Richtplan enthalten.

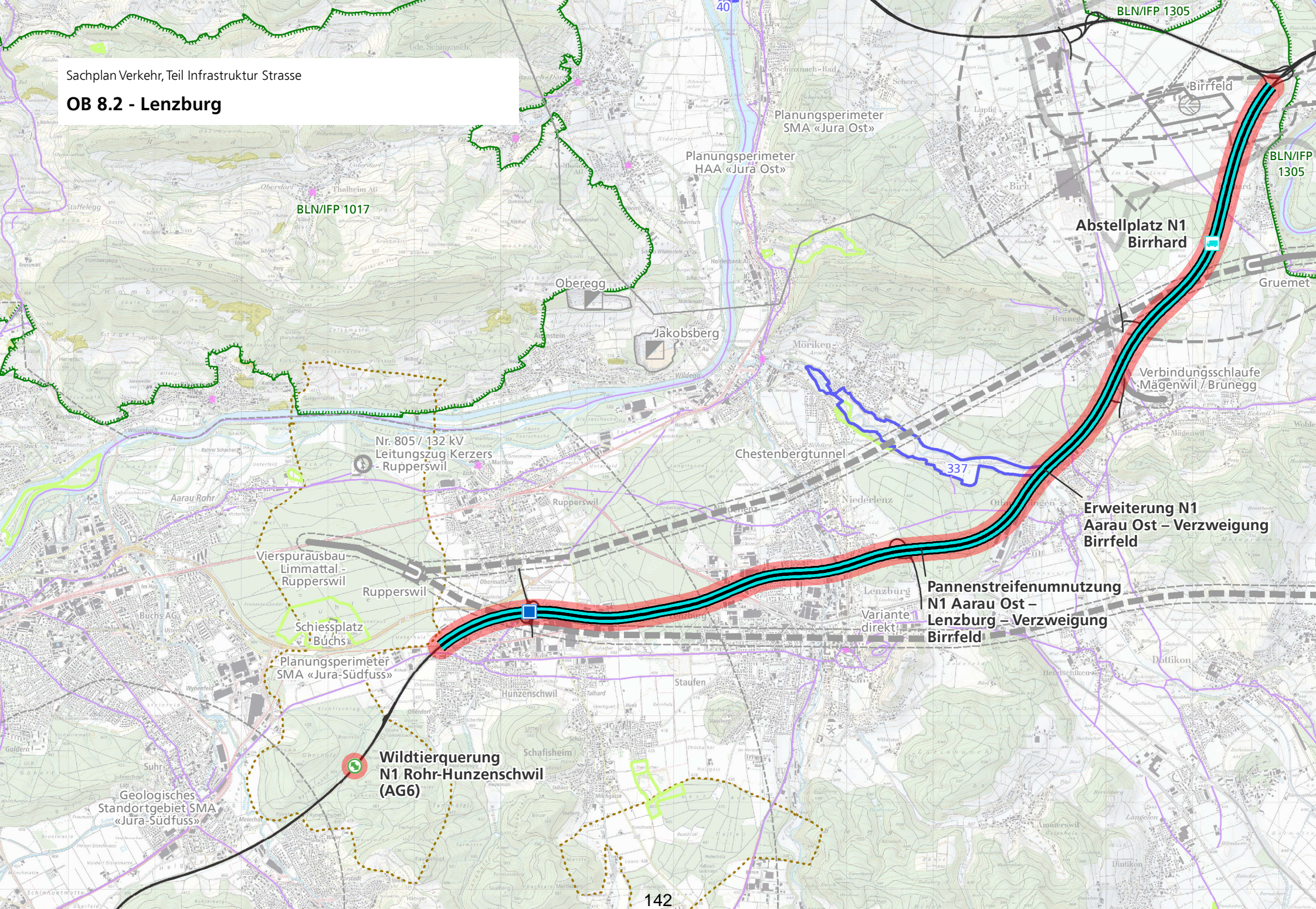
*Richtplan Kanton Aargau,
Anpassung 2017*

OBJEKTBLATT 8.2**OB 8.2 Lenzburg**

<p>Allgemeine Informationen</p> <ul style="list-style-type: none"> • Standortkanton: Aargau • Handlungsraum Raumkonzept Schweiz: Aareland • Betroffene Gemeinden: Aarau, Hunzenschwil, Schafisheim, Staufen, Lenzburg, Niederlenz, Othmarsingen, Mägenwil, Brunegg, Birrhard • Zuständige Amtsstelle: ASTRA • Betroffene Amtsstellen: Kantonale und kommunale Stellen, BAV • Andere Partner: SBB 	<p>Verweise:</p> <p>Kap. 4.2/4.5/4.7/4.11 Kap. 5.2 OB 8.1</p>
<p>Vorhaben</p> <p>Erweiterung N1 Aarau Ost – Verzweigung Birrfeld: Ausbau des Abschnitts zwischen Anschluss Aarau Ost und Verzweigung Birrfeld auf 6 Fahrstreifen auf einer Länge von rund 12 km.</p> <p>Pannenstreifenumnutzung N1 Aarau Ost – Lenzburg – Verzweigung Birrfeld: Temporäre Umnutzung des Pannenstreifens (in beiden Richtungen) auf einer Gesamtlänge von 22.0 km mit den dafür nötigen baulichen Massnahmen auf dem bereits 4-spurigen Abschnitt.</p> <p>Wildtierquerung N1 Rohr-Hunzenschwil (AG6): Bau einer Wildtierüberführung.</p> <p>Abstellplatz N1 Birrhard: Neubau eines Abstellplatzes für den Schwerverkehr.</p> <p><i>Das Vorhaben zur Pannenstreifenumnutzung überlagert sich auf der Objektblattkarte mit der Erweiterung N1 Aarau Ost – Verzweigung Birrfeld.</i></p>	<p>Grundlagen:</p> <p><i>Bundesbeschluss über die Freigabe der Mittel für die zweite Periode des Programms zur Beseitigung von Engpässen im Nationalstrassennetz (PEB2, 2014)</i></p> <p><i>Verkehrsmanagement Schweiz, Konzept Pannenstreifenumnutzung, Ausgabe 2013 V1.00</i></p> <p><i>Nationalstrassen, Teilprogramm Sanierung der Wildtierkorridore, ASTRA, Zwischenstand Juni 2017</i></p> <p><i>Verkehrsmanagement Schweiz, Schwerverkehrsmanagement – Langfristiges Warteraumkonzept, Ausgabe 2012 V1.00</i></p>
<p>Funktion und Begründung</p> <p>Der Abschnitt der N1 zwischen dem Anschluss Aarau Ost und der Verzweigung Birrfeld bündelt regionale und überregionale Verkehrsbeziehungen auf einer Achse und ist dementsprechend sehr stark belastet. Es wird eine Zunahme der Belastung prognostiziert. Das Programm Engpassbeseitigung (2. Programmbotschaft, PEB2) beurteilt den Abschnitt für das Jahr 2030 als Engpass der höchsten Engpassstufe III. Für den Erhalt der Funktionalität sind Massnahmen zu ergreifen: Eine temporäre Pannenstreifenumnutzung kann mittelfristig die Stausituation auf der Strecke entschärfen und die Sicherheit erhöhen. Langfristig soll der entsprechende Abschnitt auf 6 Fahrstreifen ausgebaut werden, um die Kapazitätsauslastung zu reduzieren.</p> <p>Durch die N1 wird das grossräumige Vernetzungssystem von terrestrischen Wildtieren im Kanton Aargau unterbrochen. Mit der Erstellung einer Wildtierüberführung kann der Wildtierkorridor von überregionaler Bedeutung wiederhergestellt werden.</p>	

Sachplan Verkehr, Teil Infrastruktur Strasse

OB 8.2 - Lenzburg



OBJEKTBLATT 8.2

Im Rahmen des Verkehrsmanagements Schweiz (VM-CH) hat das ASTRA 2013 ein Betriebs- und Gestaltungskonzept für Abstellplätze und Warteräume für den Schwerverkehr erarbeitet und sieht vor, den Abstellplatz Birrhard zu realisieren. Geplant sind 20 bis 50 Lastwagenabstellplätze.

Vorgehen

Die Erweiterung N1 Aarau Ost Birrfeld ist im PEB2 dem Modul 3 zugeteilt. Das Vorhaben wird als zielführend erachtet. Ein generelles Projekt ist ausgelöst. Es hat eine Abstimmung mit den Schutzinteressen der IVS-Objekte AG 56, AG 43, und AG 22 sowie dem ISOS-Objekt «Lenzburg» stattzufinden.

Die Pannestreifenumnutzung N1 Aarau Ost – Lenzburg – Verzweigung Birrfeld ist beauftragt. Eine Variantenstudie liegt vor. Es hat eine Abstimmung mit den Schutzinteressen des IVS-Objektes AG 48 stattzufinden.

Für die Wildtierquerung N1 Rohr-Hunzenschwil (AG6) ist das Ausführungsprojekt in Bearbeitung. Die Umsetzung geschieht im Rahmen der periodischen Erhaltungsplanung. Es hat eine Abstimmung mit den Schutzinteressen des IVS-Objektes AG 8 stattzufinden.

Das Projekt zum Abstellplatz N1 Birrhard wird erarbeitet.

Die Vorhaben sind hinsichtlich des Koordinationsbedarfs mit den Vorhaben des Sachplans Infrastruktur Schiene zu prüfen und wo zweckmässig in der Planung abzustimmen. Dies betrifft die SIS-Objekte «Vierspurausbau Limmattal-Rupperswil (Variante Chestenberg und Honeret, Variante direkt)».

Stand der Beschlussfassung

Erweiterung N1 Aarau Ost Verzweigung Birrfeld	Offen
Pannestreifenumnutzung N1 Aarau Ost – Lenzburg – Verzweigung Birrfeld	In Abklärung
Wildtierquerung N1 Rohr-Hunzenschwil (AG6)	In Abklärung
Abstellplatz N1 Birrhard	In Abklärung

Stand der Koordination

Sachplanrelevante Elemente des Ausbaus sind:	F	Z	V
Erweiterung N1 Aarau Ost Verzweigung Birrfeld		©	
Pannestreifenumnutzung N1 Aarau Ost – Lenzburg – Verzweigung Birrfeld	©		
Wildtierquerung N1 Rohr-Hunzenschwil (AG6)	©		
Abstellplatz N1 Birrhard	©		

Einträge in anderen Planungsinstrumenten

Im Richtplan des Kantons Aargau ist das Objekt «Erweiterung N1 Aarau Ost - Birrfeld» unter «A1 6-Streifen-Ausbau ab Verzweigung Wiggertal bis Birrfeld» enthalten. Der Wildtierkorridor zur Wildtierquerung N3 Rohr-Hunzenschwil ist im Kapitel Landschaft enthalten.

Hinweise:

*Richtplan Kanton Aargau,
Anpassung 2016*

OB 8.3 Oftringen

<p>Allgemeine Informationen</p> <ul style="list-style-type: none">) Standortkantone: Aargau, Solothurn) Handlungsraum Raumkonzept Schweiz: Aareland) Betroffene Gemeinden: Oftringen, Walterswil) Zuständige Amtsstelle: ASTRA) Betroffene Amtsstellen: kantonale und kommunale Stellen) Andere Partner: - 	<p>Verweise:</p> <p>Kap. 4.11 Kap. 5.2</p> <p>Grundlagen:</p> <p>Nationalstrassen, Teilprogramm Sanierung der Wildtierkorridore, ASTRA, Zwischenstand Juni 2017</p>						
<p>Vorhaben</p> <p>Wildtierquerung N1 Oftringen (AG17/SO31): Gestalterische Aufwertung der bestehenden Brücken und Durchlässe.</p>							
<p>Funktion und Begründung</p> <p>Durch die N1 wird das grossräumige Vernetzungssystem von terrestrischen Wildtieren im Mittelland unterbrochen. Mit der Erstellung einer Wildtierquerung kann der Wildtierkorridor von überregionaler Bedeutung wiederhergestellt werden.</p>							
<p>Vorgehen</p> <p>Für die Wildtierquerung N1 Oftringen ist die Projektierung noch nicht gestartet. Die Umsetzung geschieht im Rahmen der periodischen Erhaltungsplanung. Im Rahmen von weiteren Planungsarbeiten hat eine Abstimmung mit den Schutzinteressen des IVS-Objektes AG 10.1.5 stattzufinden. Das Vorhaben ist hinsichtlich des Koordinationsbedarfs mit den Vorhaben des Sachplans Infrastruktur Schiene zu prüfen und wo zweckmässig in der Planung abzustimmen. Dies betrifft die SIS-Objekte «3. Juradurchstich» und «Entflechtung Olten Nord/Ost».</p>							
<p>Stand der Beschlussfassung</p> <p>Wildtierquerung N1 Oftringen (AG17/SO31)</p>	<p>In Abklärung</p>						
<p>Stand der Koordination</p> <p>Sachplanrelevantes Element des Ausbaus ist:</p> <p>Wildtierquerung N1 Oftringen (AG17/SO31)</p>	<table style="width: 100%; border-collapse: collapse;"> <tr> <td style="text-align: center; width: 33%;">F</td> <td style="text-align: center; width: 33%;">Z</td> <td style="text-align: center; width: 33%;">V</td> </tr> <tr style="border-top: 1px solid black;"> <td style="text-align: center;"> </td> <td style="text-align: center;">© </td> <td style="text-align: center;"> </td> </tr> </table>	F	Z	V		©	
F	Z	V					
	©						

BLN/IFP 1017

Sachplan Verkehr, Teil Infrastruktur Strasse

OB 8.3 - Oftringen

Nr. 814 / 132

Nr. 814 / 132
kV Leitungszug
Olten - Trimbach

Entflechtung
Olten
Nord/Ost

Lager für SMA
«Jura-Südfuss»

Geologisches
Standortgebiet SMA
«Jura-Südfuss»

Planungsperimeter
SMA «Jura-Südfuss»

Nr. 812 / 132 kV
Leitungszug Oftringen
- Dagmersellen

Wildtierquerung
N1 Oftringen
(AG17/SO31)

BLN/IFP
1016

Einträge in anderen Planungsinstrumenten

Im Richtplan des Kantons Aargau ist der Wildtierkorridor zur Wildtierquerung N1 Oftringen im Kapitel Landschaft enthalten.

Hinweise:

*Richtplan Kanton Aargau,
Anpassung 2016*
